



VEJLE
3.-6. juli
2025



DGI

LANDSSTÆVNE

Efterskoleholdet L2025 Infomøde #1

November 2023 (Sorø, Ringe, Salling og Skibelund)

v. Torben Vind Rasmussen og Lene Bruun



Hovedbidragsyder til
DGI Landsstævne

NORDEA
FONDEN

efterskoleholdet



The aftermovie



Dagens program

1. Velkomst og sang
2. Landsstævnet 2025 og Efterskoleholdet
3. Showet
4. Øvrige aktiviteter
5. Bispisning
6. Indkvartering
7. Økonomi og hjælpeværktøjer
8. Vigtige datoer
9. Information og kommunikation
10. Drøftelse
11. Spørgsmål

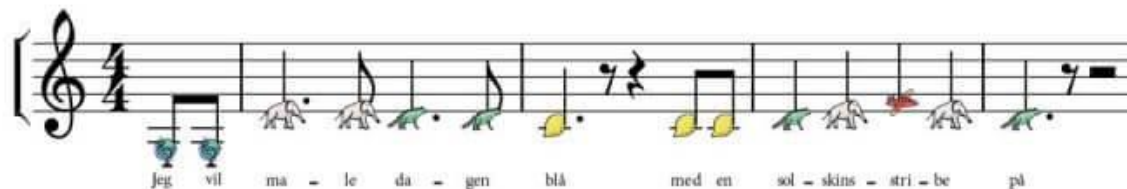
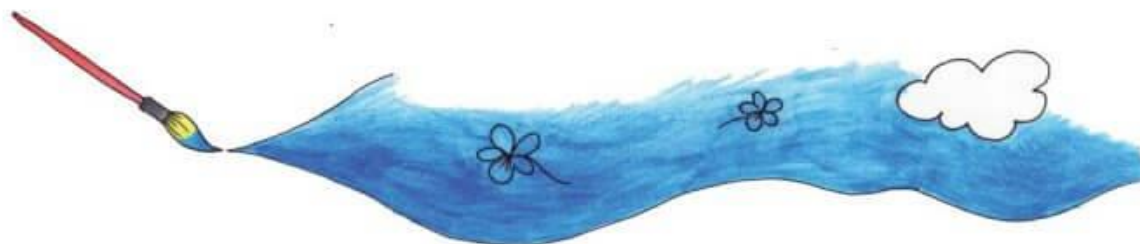




1. Velkomst, v. Torben Vind Rasmussen

Sang:

Regnvejrsdag i november



Copyright © Klaverleg /v Pernille Holm Kofod



Mærk pulsen. Mød magien.

efterskoleholdet

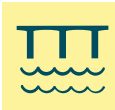


2. Landsstævnet 2025 i Vejle

- Danmarks største idrætsfestival, afholdes hvert 4 år, sidst i 2022 i Svendborg
- DGI forventer ca. 25.000 deltagere og min. samme antal gæster
- Landsstævnet afholdes i Vejle fra torsdag d. 3. juli 2025 til søndag d. 6. juli 2025
- Efterskoleholdet (og højskolerne) ankommer mandag d. 30. juni 2025. og slutter søndag d. 6. juli 2025

Uddrag fra kernefortællingen:

- *“Tradition møder nye tendenser, og vi puster liv i vilde idéer med Vejles smukke natur, ådal og fjord som scene.*
- *Vi styrker rummeligheden og mangfoldigheden og inviterer nye deltagere og gæster ind. Vi sætter bæredygtighed i højsædet både for vores foreninger og for naturen.*
- *Kom og vær med til at feste og fejre, kæmpe og sejre, vokse og lære. **Kom og mærk pulsen og mød magien.**”*





2. Landsstævnet 2025 i Vejle

Strategiske pejlemærker

1. Det gode værtskab
2. Ny Rosborg – Vejles nye bæredygtige bydel [og bæredygtige indsatser]
3. Aktive fællesskaber for alle

Ad 2:

Landsstævnet inspirerer til det gode liv med klima og resiliens i fokus. Det bæredygtige valg er altid en prioritet i Landsstævnet.

Ad 3:

Vi skaber et inkluderende og tilgængeligt Landsstævne. Vi gør plads i fællesskaberne og baner vejen for, at Landsstævnet bliver en folkefest for alle. Vejle Kommune inviterer alle til at være med i Bevægelsens år, hvor vi bruger Landsstævnet til at sætte fokus på bevægelse og de meningsfulde fællesskaber på tværs af kommunen – hele året.





2. Efterskoleholdet L2025, historik

Det vil være 11. gang Efterskoleholdet deltager i DGI Landsstævnet

	1985	1990	1994	1998	2002	2006	2009	2013	2017	2022
	Odense	Horsens	Svendborg	Silkeborg	Bornholm	Haderslev	Holbæk	Esbjerg	Ålborg	Svendborg
I alt	578	923	1437	1973	2257	3194	3857	4600+ 500	6700+ 700	5752+ 724
Skoler	17	20	28	36	40	45	51	48	61	60



Mærk pulsen. Mød magien.

efterskoleholdet



2. Efterskoleholdet L2025

Formål: En oplevelse for livet

Uddrag fra kommissoriet:

- Med Efterskoleholdets deltagelse i DGI Landsstævne 2025 i Vejle får eleverne en unik mulighed for at forlænge efterskoleopholdet med en uge fuld af ekstraordinære oplevelser i et fællesskab på tværs af skoler, interesser og foreninger.
- Deltagelsen skal samtidig igennem træning og fælles forberedelse vise efterskolens mange kvaliteter og mangfoldighed i en folkelig sammenhæng, så efterskoleeleverne oplever på egen krop, at blive en del af noget større.
- "Efterskoleholdet L2025" er et brugerfinansieret projekt under Efterskoleforeningen.





2. Forventninger til skoler, elever og forældre

- Forældrene skal skriftligt acceptere deres barns deltagelse på holdet både mht. økonomi og ovennævnte krav for deltagelse.
- Skolens ledelse har ansvaret for, at forældre underskriver og er bekendt med vilkårene.
- Skolen er ansvarlig for al kommunikation i forhold til egne forældre og elever, også i tilfælde af stridsspørgsmål.
- Projektledelsen vil til enhver tid give råd og vejledning til skolerne, men ansvaret er alene placeret på de enkelte skoler.
- De tilknyttede medarbejdere bor sammen med eleverne.
- De deltagende efterskoler refererer til foreningens projektleder, der refererer til Efterskoleholdets styregruppe.
- Torben Vind Rasmussen er medlem af den politiske styregruppe for L2025 og projektleder er en del af den administrative styregruppe.





2. Forventninger, fortsat

- Minimum tre medarbejdere pr. skole. Derudover én medarbejder pr. 20 elever til flere end 30 elever
- Det anbefales, at alle skoler stiller med flere end minimumsnormeringen. Jo flere der er til at dele opgaven, jo nemmere er det også at give alle parter en positiv oplevelse.
- Der udpeges to landsstævneansvarlige på hver skole – mindst én skolerepræsentant møder til fællesmøderne.
- De enkelte skoler har det fulde pædagogiske ansvar for egne elever baseret på de fælles retningslinjer for holdet.
- Forventninger til elever udfoldes til infomøde #2, marts 2024





3. Efterskoleholdets show

Efterskoleholdets store show (70-75 min.) vises tre gange:

- Fredag aften kl. 20.00
- Lørdag eftermiddag kl. 16.00
- Lørdag aften kl. 20.00

Alle elever skal i større eller mindre grad være en del af showet.

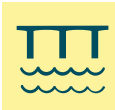
Koreografteam ansættes ultimo 2023. **Prik gerne!**

Arbejdes på live sang og musik til udvalgte dele showet.

Stadion – med scene i den ene ende - får plads til ca. 10.000 tilskuere, forventningen er 3x udsolgt show

Billetsalg til showet starter 1. december 2024

Forventer DR live transmission af showet fredag aften.





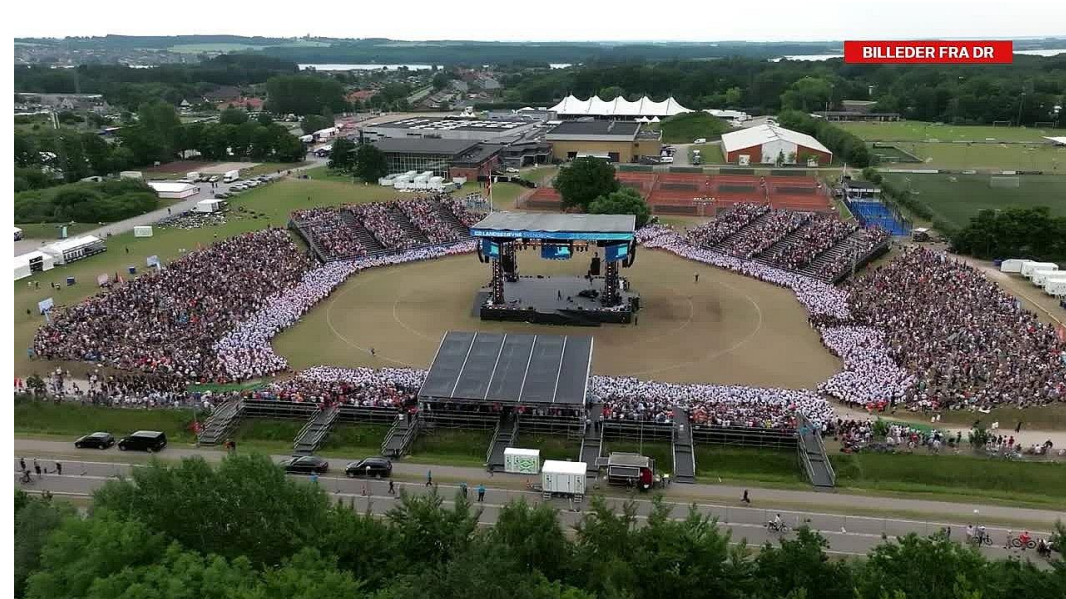
4. Parade, åbning, afslutning

Fra DGI og Efterskoleforeningens samarbejdsaftale:

"Efterskoleholdet deltager i parade og åbningsarrangement. Efterskoleholdets involvering i afslutningen aftales på et senere tidspunkt, men tager hensyn til begrænset koreografisk indlæring for eleverne."

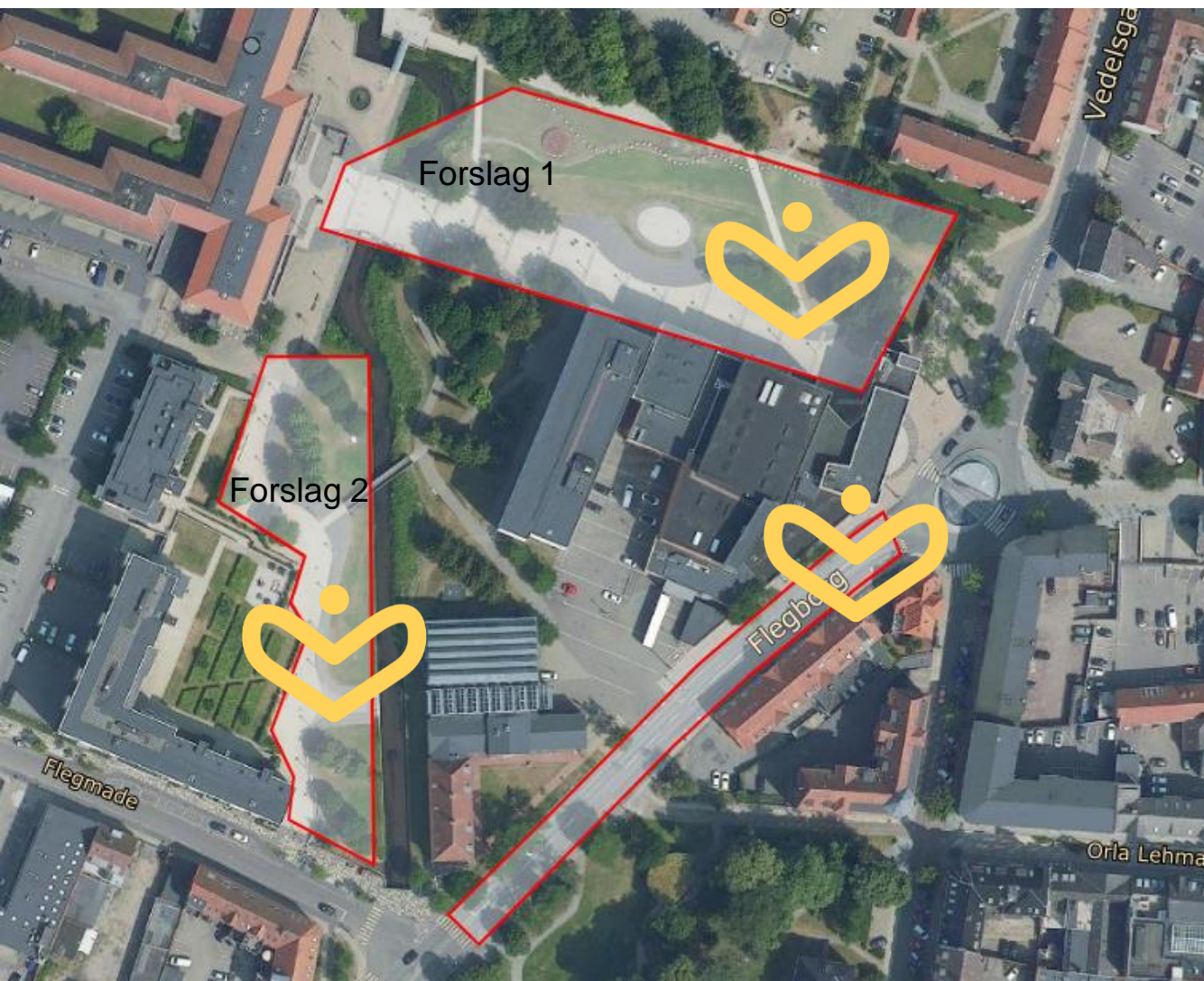
Åbning og afslutning foregår på stævnestadion.

Paradeopmarch [Byparken] og ruten [ca. 2,5 km]



Zone 1: Opstartspladser

		Størrelse m2 til mennesker (efter eventuelt tab)	Antal personer (1m2 = 1,5 personer)	Antal personer (1m2 = 1,25 personer)	Antal personer (1m2 = 1 person)
Zone 1:	Flegborg, Byparken 1 og Byparken 2	8235	12352	10293	8235



Forventeligt til Efterskoleholdet og højskolerne.

OBS

Der er meget plads i Byparken og Mariaparken. Der skal dog tages højde for områder som er egnet til selve opstilling af paradedeltagerne.

Zone 1: Rute til stævnestadion, ca. 2.5 km

- Paradedeltagerne starter enten på Flegborg eller i byparken.
- Går af Flegborg via rundkørslen mod Torvegade.
- Drejer til højre ad Torvegade.
- Derefter følger de Torvegade op til Rådhusørvet.
- De svinger til højre af Blegbanken og går forbi Mariaparken hvor vejen ændre navn til Vestre Engvej.
- Paradedeltagerne fortsætter af Vestre Engvej til de når enden af vejen. Her drejer de til venstre og går langs vejen indtil Stævnestadion kommer på venstre hånd.





4. Øvrige aktiviteter

1. Hovedfag
2. Valgfag
3. Fællesskabende
4. Fest
5. Fritid



4. Hovedfag

Er elevernes primære aktivitet

1. Gymnastik - Show*, stævnecentrum
2. Fodbold, spilles i Hover (5 km fra stævnecentrum)
3. Beachvolley, stævnecentrum
4. Beachhåndbold, stævnecentrum
5. Outdoor (MTB, kajak, klatring, SUP, trailløb/naturtræning), skovene og fjorden omkring Vejle

* Differentiering i gymnastik – show. Koreografteamet skal indover beslutningen om opdeling – mere om det til infomødet til marts.

* Musikefterskolerne laves der separate aftaler med, det vil ligne musik som hovedfag, fordi man er på stadion til en del af showtræningen.





4. Valgfag

I proces: Dette arbejdes der på [2 moduler for alle]:

Badminton

Beachhåndbold

Beachvolley

Brædtspilscafé

Dance

E-sport

FaceOff

Flashmob

Floorball

Fodbold

Gåture til fede spots i Vejle

Kor

Musik og sammenspil

Outdoor

Padel

Parkour

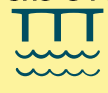
Spring

Street Art

Strik, syng og hyg

Udspring og vandleg

Yoga og mindfulness



Mærk pulsen. Mød magien.



4. Fællesskabende

Fælles for alle:

Fællestræning, maj 2025

SHOW og showtræning

Evt. musik- og korkoncert i Hal 4

Evt. Fællessang



Mærk pulsen. Mød magien.

efterskoleholdet



4. Fest

Fest for Efterskoleholdet onsdag aften i det store festtelt:

- Selvfølgelig et fedt band
- Selvfølgelig er der floor
- Selvfølgelig uden alkohol men med mulighed for at købe drikkevarer
- Selvfølgelig også lokalt islæt
- Selvfølgelig slutter festen, så eleverne er klar til træning og parade dagen efter





4. Fritid

De første fire dage er relativt pressede med træning og aktiviteter, men.....

Fredag og lørdag bliver der tid til at opleve landsstævnet.

Rambla og byen er tæt på stævnecentrum [1,1 km fra DGI Huset til gågaden og 1,7 km til inderhavnen]

Hvad vurderer I eleverne har brug for ift. fritid?





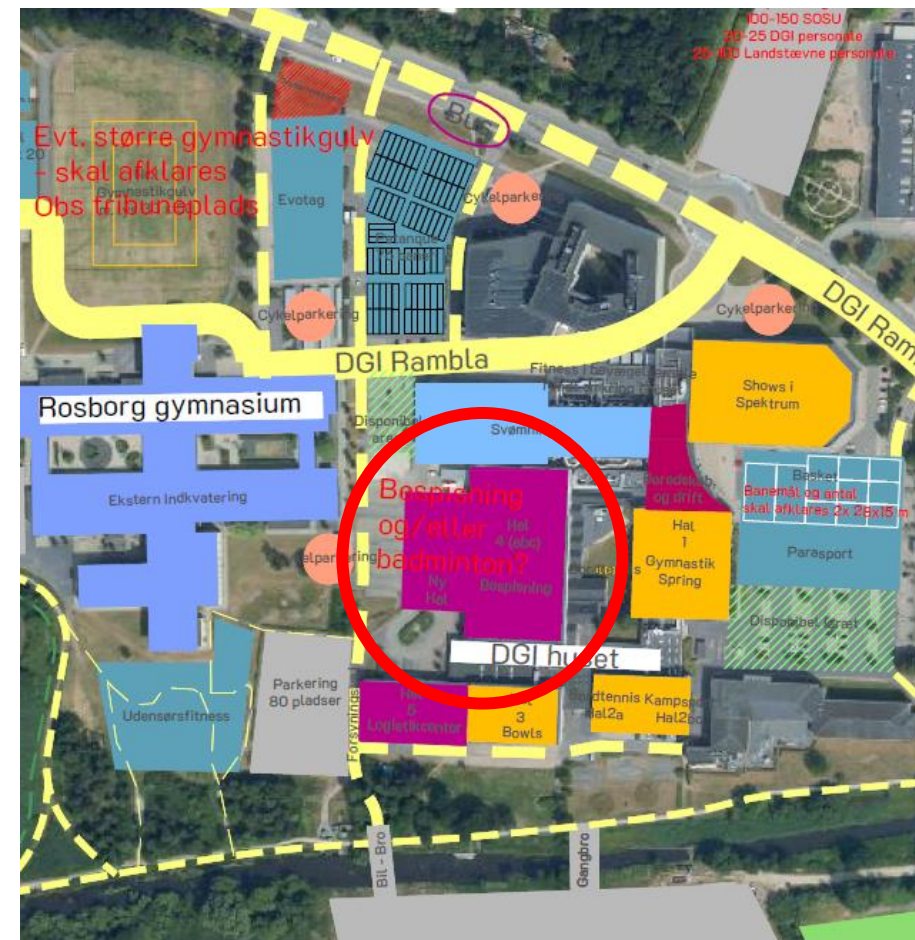
5. Bespising

Hal 4 i DGI Huset bliver Efterskolehallen, her foregår:

Bespising [kapacitet 2000 ad gangen], der bygges hal på til sluserne.

- 750 m til området mellem øvebanen og stævnestadion (10 – 12 min gang)
- Alle måltider indtages her på nær frokost søndag og aftensmad torsdag og [lørdag]
- **Der er aftalt følgende specialkost:**
 - Gluten og laktosefri kost
 - Vegansk
- Lene Balle, forstander Aagaard medlem af bespisningsgruppen, kobler en fra L2029 området på

Plan: At Hal 4 også bruges til musik, kor og hæng ud område



6. Indkvartering

Rosborg Gymnasium

Uddannelsesinstitutioner langs Boulevarden

Spinderihallerne [1,5 km.]

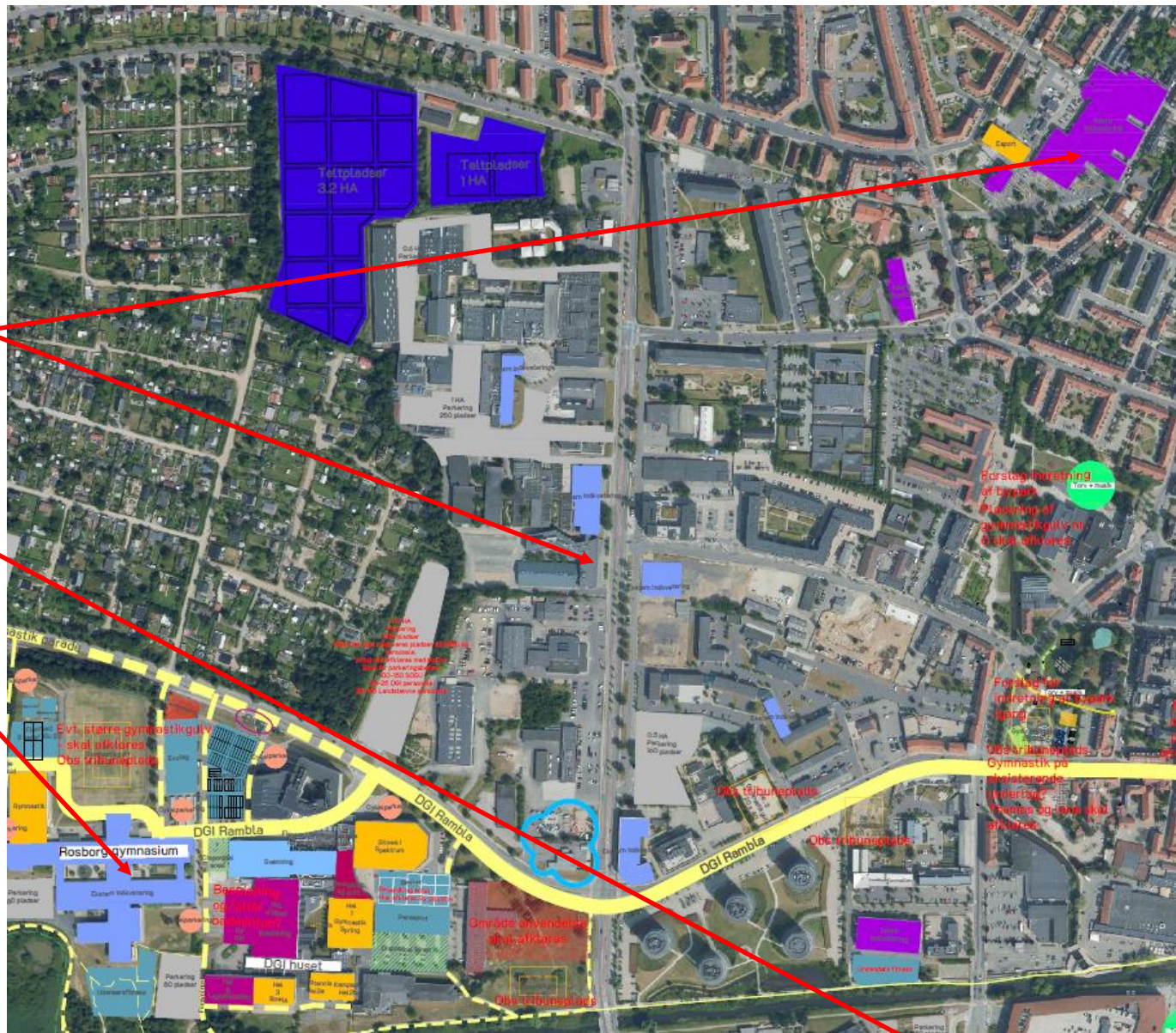
Vejle Midtbyskole, Damhaven [650 m]

Der undersøges fortsat på kapaciteten i de kommunale og ikke kommunale faciliteter.

Målet er at få alle under tag.

Der dedikeres et område af campingpladsen til medarbejdere fra efterskolerne.

Annika Kleevang Kristensen fra Vejstrup er tovholder ift. indkvartering + en fra L2029 område



Mærk pulsen. Mød magien.



efterskoleholdet



6. Måske mulighed for cykler

NORDEA fonden har doneret **2000** cykler til Landsstævnet.

Cykelprojektet er et selvstændigt projekt.

Primært formål:

- Bruge cykler til at styrke hverdagscyklismen

Sekundært formål:

- Stille gratis cykler til rådighed for landsstævnedeltagerne til transport under L2025

Arbejder på at efterskoleeleverne (de der bor længst væk) kan bruge cyklerne mandag til torsdag middag i L2025 ugen.





7. Økonomi, pris for deltagelse

Fordelingen over den samlede betaling ser således ud:

DGI pris lærere og elever*	1.034
Mad pr. pers*.	1.622
Landsstævnetøj	644
Efterskoleforeningen	600
Tilmeldingsgebyr fra skolen pr. elev	300
Deltagerpris pr. elev:	4.200

Tilmeldingsgebyr pr. skole	4.000
----------------------------	-------

*Jf. samarbejdsaftalen med DGI

Hertil kommer skolens egne udgifter





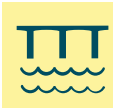
7. Budget, Efterskoleholdet L2025

4800 elever

5300 elever

5800 elever

					4800 elever	5300 elever	5800 elever
Samlede udgifter					-25.963.098	-27.773.398	-29.633.698
Resultat					-1.633.098	-1.158.398	-733.698
Budgetreserve L2022					2.965.704	2.965.704	2.965.704
Balance					1.332.606	1.807.306	2.232.006





7. Hjælpeværktøjer, budgetberegner

	A	B	C	D	E	F	G	H	I	J
1	Grundoplysninger									
2	Der indtastes data i de Orange felter									
3										
4	Generelle data									
5	Antal deltagende elever til L25	100	elever							*Her indskrives antal forventede deltagende elever til L22
6	Skolepenge pr uge 2021/2022	2500	kroner							*Her indskrives ugeprisen for skoleåret 2021-22
7										
8	Antal lærere iflg kommissorium	6	lærere							
9	Antal deltagende "løn-lærere"	8	lærere							*Her indtastes antal lærere på løn. Her er der muligt at differentiere, hvis fx de 7 deltagende lærere
10	Antal deltagende "fysiske-lærere"	10	lærere							*Her indtastes antal deltagende lærere. Alle "fysisk-deltagende lærere" modtager time-dagpenge
11	Gennemsnitstimeløn pr lærer incl pension	250	kroner							*Her indtastes en gennemsnitlig timeløn for de deltagende lærere incl pension.
12	Antal timer tildelt pr lærer	60	timer							*Her indtastes det aftalte timetal for deltagelse i L2022
13										
14	Deltagerbetaling elever og lærere - DGI og Efterskoleforeningen									
15	DGI deltagelse lærere og elever	1034								
16	Mad pr. pers.	1622								
17	Landsstævnetøj	644								
18	Tilmeldingsgebyr fra skolen pr. elev	300								
19	Efterskoleforeningen	600								
20	Deltagerpris pr. elev:	4200								
21										
22	Lærerpris:	3600								
23										
24										
25	Skolens økonomi									
26	Udgifter for skolen	Pr enhed	Skolen i alt							
27	Tilmeldingsgebyr -skole		kr. 4.000,00							*Til efterskoleforeningen
28	Lønudgift til lærere		kr. 120.000,00							
29	Timedagpenge	kr. 742,62	kr. 7.426,20							*Udregnet efter 6 dage og 12 timer (2021 sats)
30	Deltagerbetaling lærere	kr. 3.600,00	kr. 36.000,00							
31	Busudgifter - fællestræning og L22		kr. 15.000,00							*Her indskrives forventede udgifter til bus
32	Andre udgifter		kr. 10.000,00							*Her indskrives forventede øvrige udgifter ved L2022
33	Evt budgetteret "tilskud" fra skolen*	kr. -	kr. -							*Her kan indskrives, hvis skolen budgetterer med at have en udgift ved landsstævnet
34	Udgifter i alt for skolen		kr. 192.426,20							
35										

Evt. spørgsmål til beregneren sendes til:


Bjarne Bundsgaard Nielsen
bn@efterskolerne.dk

Tlf. nr: 33 17 97 66.





7. Hjælpeværktøjer, årsplaner

 efterskolerne.dk/For-efterskoler/Leksikon/UAA/Aarsplan

[Årselevprognose 2023 - 24](#)

2024-25:

[Forslag til årsplan 2024-25](#)

[Forklaring til årsplan 2024-25](#)

[Forslag til årsplan alt.1 landstævnedeltagere](#)

[Forslag til årsplan alt. 2 landstævnedeltagere](#)

Link til årsplaner
[HER](#)



Mærk pulsen. Mød magien.

efterskoleholdet



7. L2025 som kursusuge?

Kan landsstævnet indregnes som tilskudsgivende kursusuge?

- hvis uge 42 inddrages som kursusuge – hvilket er helt legalt - bliver den tilskudsberettiget
- uge 43 kan IKKE udløse tilskud

Det er skolens beslutning.

Anbefalingen er – hold prisen så langt nede som muligt for elever.





7. L2025 indregnes som en af de 42 tilskudsgivende uger

Hvad betyder det? [De angivne beløb er forslag i finanslov for 2024]

- Skolen modtager statsstøtte – 1.528 kr. for 9. [og 8. kl.] elever og 1.307 kr. for elever i 10. kl.
- Forældrene modtager individuel elevstøtte for ugeprisen [675 til 1.401 kr/uge indkomstafhængig]
- Prisen for L25 kan sænkes i gennemsnit ca. 1.400 + den individuelle del af ugeprisen [675 – 1.401 kr.]
- Skolen kan indregne udgifter til deltagelse
- Elever der ikke deltager skal frameldes efter uge 41

- Pris ca. 2.200,- + betaling af kursusugen [2.400 minus - individuel støtte]
- = samlet pris ml. ca. 3.400 og 4.000 kr.





7. Hvis L2025 er uge 43 (ikke tilskudsberettiget)

Hvad betyder det?

- Alle elever deltager i alle 42 tilskudsberettigede uger
- Elever der ikke deltager skal frameldes efter uge 42, og betaler ikke for den ekstra uge
- Skolen kan indregne udgifter til deltagelse

- Pris ca. 3.900,- + betaling af kursusugen (fuld kursuspris uden statsstøtte, minus kostpris for en uge)



7. Hjælpeværktøjer

Landsstævne – ekstra ugebetaling

- Opret skoleår og kursus som du plejer
- Opsæt kursuskonometri
 - Sæt Kursusuger op med det MAX antal uger en elev kan have i det pågældende skoleår

Gem opsætning	Opdater elever	Opkrævningsdato	Forfaldsdato:
	1	01-07-2024	01-07-2024
Kursus Startdato:	11-08-2024	2	01-08-2024
Kursus Slutdato:	06-07-2025	3	01-09-2024
Kursusuger:	43	4	01-10-2024
Heraf uger i gl. år	18	5	01-11-2024
Antal elever:	12	6	01-12-2024

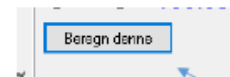
Alle eleverne har nu som udgangspunkt en beregnet uge til Landsstævnet – nedenstående elev har 43 kursusuger hvoraf 1 IKKE er støtteberettiget (det er kursusugen til landsstævnet).

Simon Hansen							Startdato:	11-08-2024	
Pris nr.	Tekst	Antal	Å Pris	Beløb	Kode	Kun uge	Kun rate	Skuldato:	06-07-2025
01	Skolepenge	43	2.745,00	116.035,00	U			Aktive uger:	?
03	Statustætte 2023/24	42	0,00	0,00	U	1-42		Kursusuger:	43 Gammel år: 18

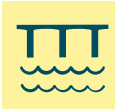
KOMIT skoleøkonomiprogrammet sætter selv kun uge 1-42 på statsstøtteprisen, så den skal du ikke gøre noget ved.

Nedenstående elev skal ikke deltage i landsstævnet. Rettelsen foretages på den enkelte elev når du ved hvem der deltager.

Laura Nielsen							Startdato:	11-08-2024	
Pris nr.	Tekst	Antal	Å Pris	Beløb	Kode	Kun uge	Kun rate	Skuldato:	28-06-2025
01	Skolepenge	42	2.745,00	115.290,00	U			Aktive uger:	1-42
03	Statustætte 2023/24	42	0,00	0,00	U	1-42		Kursusuger:	42 Gammel år: 18



Husk at trykke Beregn denne, når du har foretaget rettelser. Ændringen medfører ændrede kommende rater, så det vil være en god idé at udskrive en ny betalingsopgørelse til de pågældende elever.





7. Lærerhonorering

FSL udsender information om anbefalinger ift. Landsstævnet i kommende nyhedsbrev.

På baggrund af indholdet i nyhedsbrevet, har Team Skoledrift og jura udarbejdet et notat:
[notatet uploades til hjemmesiden ila. november]

- *"Deltagelse i Landsstævnet vil for de fleste skoler være en uge uden tilskud. Det ændrer dog ikke på, at vilkårene for arbejdsopgaven er omfattet af overenskomsten på lige fod med andre arbejdsopgaver. For de lærere, der deltager, vil det altså være en del af arbejdstiden for skoleåret 2024/25, og derfor skal der i den kommende tids planlægning af arbejdstiden tages højde for denne opgave. De almindelige regler om opgaveoversigter, muligheder for plustidsaftaler og overtid mv. er gældende".*
- *"Hvordan arbejdstiden konkret planlægges og efterfølgende medregnes ved skoleårets afslutning vil som med alle andre arbejdsopgaver afhænge af, om der mellem dig som tillidsrepræsentant og skolens ledelse er indgået en lokalaftale om akkordafregning".*

Beskrivelse af hhv. med og uden lokalaftale.



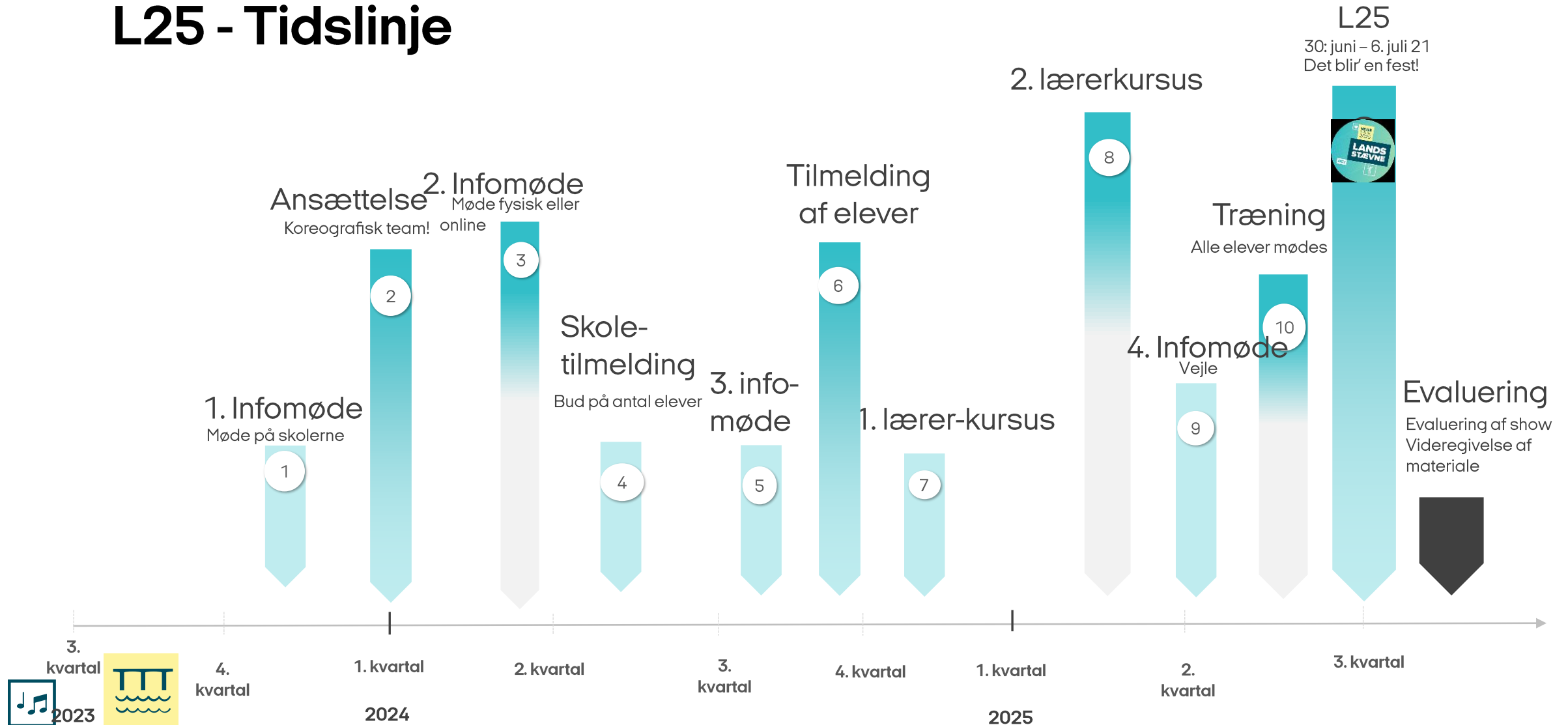
Efterskoleforeningen opfordrer skolerne at indgå lokalaftale



Mærk pulsen. Mød magien.

efterskoleholdet

L25 - Tidslinje



Mærk pulsen. Mød magien.



8. Vigtige datoer

2024

- 14. marts 2024: Infomøde nr. 2 med alle interesserede skoler - fysisk med mulighed for online
- 3. april 2024: Deadline skoletilmelding med estimeret deltagerantal
- 11. og 12. sept. 2024: Infomøde nr. 3 - ét i Vest (Jylland) og ét i Øst (Fyn og Sjælland)
- Ultimo uge 44, 2024: Deadline elevtilmelding
- November 2024: Gymnastiklærerkursus I, 2-dags [mandag og tirsdag i uge 45 eller 46]

2025

- Marts: Lærerkursus II, 1 hverdag
- 8. april: Infomøde nr. 4 i Vejle med rundvisning på stævneområde og indkvarterings-skoler
- Medio maj: Fællestræning, forhåbentlig i Vejle [afventer prøveplan samt DM i teamgym]
- 30. juni – 6. juli: Alle møder ind til L2025 i Vejle





9. Information og kommunikation

Intern kommunikation:

www.efterskoleholdet.dk: Her er det målet at al information til skoler, elever og forældre kan findes

Informationsmøder: Fire i alt (nov. 23, marts 24, september 24 og april 25)

Nyhedsbreve: Udkommer efter infomøderne og når der er vigtigt nyt. Kort besked på fb-gruppen: Efterskoleholdet – lærergruppe om, at der er nyt nyhedsbrev på hjemmesiden

Google Workspace: Til udvikling og koordinering, primært for medarbejdere med instruktør eller tovholderfunktion

Intern facebookgruppe: til den hurtige dag til dag og under stævnet time til time kommunikation

Ekstern kommunikation :





9. I er **ALTID** velkomne til at ringe/skrive

Lene Bruun

Mail: leb@efterskolerne.dk

Mobil: 5164 7350





10. Drøftelse

- Hvad har I brug for ift. markedsføring af Efterskoleholdet, når elevhold 24/25 starter?
- Hvad drømmer I om på jeres skoles og elevers vegne ift. Efterskoleholdet L2025?
- Økonomi:
 - Ikke tilskudsgivende uge 43 / [tilskudsgivende uge 42]
 - Skoleøkonomi, lægger skolen penge i?
 - Lærerhonorering, hvordan?
- Gode idéer til det videre arbejde





11. Spørgsmål



Tak for i dag og kom godt hjem



Vi GLÆDER os til at se jer i Vejle



Mærk pulsen. Mød magien.

efterskoleholdet